

LTDB AD 2.1 AERODROME LOCATION INDICATOR AND NAME**LTDB - ÇUKUROVA / INTERNATIONAL****LTDB AD 2.2 AERODROME GEOGRAPHICAL AND ADMINISTRATIVE DATA**

1	ARP coordinates and site at AD	365330N-0350416E, In the middle of the RWY 03R/21L
2	Direction and distance from (city)	40 KM SW of Adana, 56 KM NE of Mersin
3	Elevation/Reference temperature / Mean low temperature	25 FT / 35°C / 5°C
4	Geoid Undulation at AD ELEV PSN	91 FT
5	MAG VAR/Annual change	6.0°E (2025) / 0.03° increasing
6	AD Operator, address, telephone, telefax, AFS, email, website	Favori Çukurova Havalimanı İşletmeciliği A.Ş. Çukurova Uluslararası Havalimanı Karsavran Mah. 93400 Tarsus/Mersin Switchboard : 444 8 598 AIMOC Tel : +90 324 2414677 - 2414678 AIMOC Fax : +90 324 5040580 Email : info@favoriairports.com Website : https://www.favoriairports.com
7	Types of traffic permitted (IFR/VFR)	IFR/VFR
8	Remarks	NIL

LTDB AD 2.3 OPERATIONAL HOURS

1	AD Operator	H24
2	Customs and immigration	H24
3	Health and sanitation	H24
4	AIS Briefing Office	H24
5	ATS Reporting Office (ARO)	H24
6	MET Briefing Office	H24
7	ATS	H24
8	Fueling	H24
9	Handling	H24
10	Security	H24
11	De-icing	-
12	Remarks	NIL

LTDB AD 2.4 HANDLING SERVICES AND FACILITIES

1	Cargo-handling facilities	Available
2	Fuel and oil types	JET A1
3	Fuelling facilities and capacity	Unlimited by tankers
4	De-icing facilities	Not available
5	Hangar space for visiting aircraft	Not available
6	Repair facilities for visiting aircraft	Not available
7	Remarks	NIL

LTDB AD 2.5 PASSENGER FACILITIES

1	Hotels	In Adana and Mersin
2	Restaurants	At AD, in Adana and Mersin
3	Transportation	Bus, taxi and car rental
4	Medical facilities	First Aid at AD, hospitals in Adana and Mersin
5	Bank and Post Office	ATM and Mail Box at AD
6	Tourist Office	At AD
7	Remarks	NIL

LTDB AD 2.6 RESCUE AND FIRE FIGHTING SERVICES

1	AD category for fire fighting	Category 9
2	Rescue equipment	Available.
3	Capability for removal of disabled aircraft	Vehicles are provided from the public organizations for narrow body aircraft on request of airline operator. Ankara Esenboğa, İstanbul Atatürk or Antalya Airports provides facilitation for large body aircraft on request of airline operator.
4	Remarks	The control of the actual lifting and removal of a large aircraft shall be the responsibility of the registered owner or operator concerned. If the registered owner or operator cannot remove the aircraft or is dilatory in doing so, the airport management should have authority to act for the owner or operator with minimum delay and this action will be charged according to tariff tables of DHMI.

LTDB AD 2.7 SEASONAL AVAILABILITY - CLEARING

1	Types of clearing equipment	3 RWY Sweepers
2	Clearance priorities	1. RWY 03R/21L and associated TWYs 2. TWYs B, B1, C, C1, E, F, 3. TWYs A, D, D1, G 4. RWY 03L/21R and associated TWYs to Apron. 5. Aprons; Apron 1, Apron 2
3	Remarks	See AD 2.2.6 for contact information. Braking action assessment by Moventor Skiddometer BV11 VI RWY Friction Tester Equipment/Vehicle. RWY Condition Report Measurements are conducted according to the GRF application.

LTDB AD 2.8 APRONS, TAXIWAYS AND CHECK LOCATIONS/POSITIONS DATA

1	Apron surface and strength	Apron 1, 2: Surface: Concrete Strength: PCN 110 R/D/W/T
2	Taxiway width, surface and strength	TWY A, B, C, C1 D, D1, E, F, G, K, V, Z,: Width: 30 M Surface: Concrete Strength: PCN 110 R/D/W/T TWY B1: Width: 24 M Surface: Concrete Strength: PCN 110 R/D/W/T
3	Altimeter Check Point location and elevation	At Apron 1 and Apron 2: 6 M
4	VOR checkpoints	-
5	INS checkpoints	See Aircraft Parking/Docking Chart
6	Remarks	NIL

LTDB AD 2.9 SURFACE MOVEMENT GUIDANCE, CONTROL SYSTEM AND MARKINGS

1	Use of aircraft stand ID signs, TWY guide lines and visual docking/parking guidance system of aircraft stands	Taxiing guidance signs lighted and available at intersections with TWY, RWY and at all RWY holding positions; Guide lines and aircraft stand numbers available at all Aprons.
2	RWY and TWY markings and LGTD	RWY: Designations, Edge, THR, Centerline TDZ, Aiming Point as appropriate marked. RWY color marking: White For LGT see item 2.14. TWY: Edge, Centerline, Holding Positions, intermediate holding positions as appropriate marked. For LGT see item 2.15. RWY identification available all associated TWYs for 03R/21L and B1, C1, D1 for 03L/21R advanced centerline and 'no entry', markings, Parking guidance lines, security lines, stop bar markings, vehicle service line markings available. No Entrance markings color: White/Red markings on TWYs: Yellow.
3	Stop bars Runway guard lights	Stop bars: stop bar lightings on TWY A, B, C, D, E, F, G Runway Guard Lights: available A, D, G and available on only one side B, C, E, F
4	Other runway protection measures	-
5	Remarks	NIL

LTDB AD 2.10 AERODROME OBSTACLES

An electronic file of AD obstacles is available from the link LTDB AD 2.10 under obstacle folder via AIP Türkiye link on <https://www.dhmi.gov.tr>

LTDB AD 2.11 METEOROLOGICAL INFORMATION PROVIDED

1	Associated MET Office	ÇUKUROVA
2	Hours of service MET Office outside hours	H24
3	Office responsible for TAF preparation Periods of validity	ÇUKUROVA 24 HR
4	Type of landing forecast Interval of issuance	TREND 1/2 HR
5	Briefing/consultation provided	Personal Consultation
6	Flight documentation / Language(s) used	Charts abbreviated plain language text. TU-EN
7	Charts and other information available for briefing or consultation	Surface and upper air actual and prog. Charts. SIGWX, UL W/T, Model TA-M
8	Supplementary equipment available for providing information	Telefax, VSAT, ADSL PC connection
9	ATS units provided with information	Çukurova Control TWR
10	Additional information (limitation of service, etc.)	Aerodrome Warnings

LTDB AD 2.12 RUNWAY PHYSICAL CHARACTERISTICS

Designations RWY NR	TRUE BRG	Dimensions of RWY (M)	Strength (PCN) and surface of RWY and SWY	THR coordinates RWY end Coordinates THR Geoid Undulation	THR elevation and highest elevation of TDZ of precision APP RWY
1	2	3	4	5	6
03R	032.00°	3500x60	PCN 110 R/D/W/T Concrete	365242.05N 0350340.13E - GUND: 90 FT	THR 5.0 M / 16 FT TDZ 5.6 M / 18 FT

Designations RWY NR	TRUE BRG	Dimensions of RWY (M)	Strength (PCN) and surface of RWY and SWY	THR coordinates RWY end Coordinates THR Geoid Undulation	THR elevation and highest elevation of TDZ of precision APP RWY
1	2	3	4	5	6
21L	211.99°	3500x60	PCN 110 R/D/W/T Concrete	365418.91N 0350453.86E - GUND: 91 FT	THR 7.7 M / 25 FT TDZ 7.7 M / 25 FT
03L	032.00°	3500x45	PCN 110 R/D/W/T Concrete	365245.61N 0350332.89E - GUND: 90 FT	THR 5.0 M / 16 FT TDZ 5.6 M / 18 FT
21R	212.00°	3500x45	PCN 110 R/D/W/T Concrete	365422.47N 0350446.62E - GUND: 91 FT	THR 7.7 M / 25 FT TDZ 7.7 M / 25 FT

RWY 03L/21R shall be used as TWY by civil ACFT. It can be used as RWY for landing and take off in emergency situations and when RWY 03R/21L closed due to maintenance purposes.

Slope of RWY-SWY	SWY dimensions (M)	CWY dimensions (M)	Strip dimensions (M)	* RESA (M)	Arresting System	OFZ	Remarks
7	8	9	10	11	12	13	14
RWY 03R: 0.08%	-	-	3620x280	180x150	-	-	* CBR can vary within RESA due to meteorological conditions.
RWY 21L: 0.08%	-	-	3620x280	180x150	-	-	
RWY 03L: 0.08%	-	-	3620x280	180x150	-	-	
RWY 21R: 0.08%	-	-	3620x280	180x150	-	-	

LTDB AD 2.13 DECLARED DISTANCES

RWY	TORA (M)	TODA (M)	ASDA (M)	LDA (M)	Remarks
1	2	3	4	5	6
03R	3500	3500	3500	3500	NIL
21L	3500	3500	3500	3500	NIL
03L	3500	3500	3500	3500	NIL
21R	3500	3500	3500	3500	NIL
21L	2830	2830	2830	-	Take-off from intersection with TWY B
21L	2347	2347	2347	-	Take-off from intersection with TWY C
03R	2362	2362	2362	-	Take-off from intersection with TWY E
03R	2910	2910	2910	-	Take-off from intersection with TWY F

LTDB AD 2.14 APPROACH AND RUNWAY LIGHTING

RWY Designator	APCH LGT type LEN INTST	THR LGT color WBAR	VASIS (MEHT) PAPI	TDZ, LGT LEN	RWY Centre Line LGT Length, spacing, color, INTST	RWY edge LGT LEN, spacing color INTST	RWY End LGT color WBAR	SWY LGT LEN (M) color	Remarks
1	2	3	4	5	6	7	8	9	10
03R	Precision APP Barette System CAT II 900 M (of which 600 M is flashing) LIH	Green	PAPI (Left) 3 DEG MEHT 55 FT	900 M	3500 M, 15 M Color Coded White/Red LIH	3500 M, 60 M Color Coded White/Yellow LIH	Red	-	NIL
21L	Precision APP Barette System CAT II 900 M (of which 600 M is flashing) LIH	Green	PAPI (Left) 3 DEG MEHT 54 FT	900 M	3500 M, 15 M Color Coded White/Red LIH	3500 M, 60 M Color Coded White/Yellow LIH	Red	-	
03L	Simple APP Barette System 330 M (of which 330 M is flashing) (There is 150 M-300 M Cross Bar) LIH	Green	PAPI (Left) 3 DEG MEHT 46 FT	-	-	3500 M, 60 M Color Coded White/Yellow LIH	Red	-	
21R	Simple APP Barette System 300 M (of which 300 M is flashing) (There is 150 M-300 M Cross Bar) LIH	Green	PAPI (Right) 3 DEG MEHT 46 FT	-	-	3500 M, 60 M Color Coded White/Yellow LIH	Red	-	

LTDB AD 2.15 OTHER LIGHTING AND SECONDARY POWER SUPPLY

1	ABN/IBN location, characteristics and hours of operation	ABN at the Tower building G/W H24
2	LDI location and LGT Anemometer location and LGT	LDI: Not Available Anemometer: See AD Chart for locations. 343 M of RWY 03R THR 357 M of RWY 21L THR
3	TWY edge and centerline lighting	Edge: For all TWYs except TWY K, V, Z Centerline: For all TWYs except TWY K, V, Z
4	Secondary power supply/switch-over time	Available / (0) second
5	Remarks	RTIL available for all RWYs, There are 2 WDI LGTD, RGL available for TWYs A, D, G and available only one side TWYs B, C, E, F RETIL: B, C, E, F

LTDB AD 2.16 HELICOPTER LANDING AREA - NIL**LTDB AD 2.17 ATS AIRSPACE**

1	Designation and lateral limits	CTR: 370444N-0350351E, 370344N-0351410E, 365403N-0351053E, 364349N-0350304E, 364913N-0345203E.
2	Vertical limits	2000 FT AMSL/SFC
3	Airspace classification	-
4	ATS unit call sign Language(s)	ÇUKUROVA TWR TU-EN
5	Transition altitude	10000 FT
6	Remarks	APP Service is provided by: a) Çukurova TWR within the CTR b) İncirlik APP outside the CTR.

LTDB AD 2.18 ATS COMMUNICATION FACILITIES

Service designation	Call sign	Channel	Hours of operation	Remarks
1	2	3	4	5
TWR	Çukurova TWR	120.8 MHz 125.4 MHz 126.1 MHz 291.8 MHz *121.5 MHz *243.0 MHz	H24	*Emergency
	Çukurova Ground	121.75 MHz 121.8 MHz	H24	NIL
APP	İncirlik APP	120.2 MHz 357.5 MHz 362.3 MHz	H24	APP service is provided by İncirlik APP
ATIS	Çukurova Information	123.225 MHz	H24	NIL
SAR	Çukurova Rescue Sub-center	123.1 MHz 282.8 MHz 5680 KHz 3023 KHz	H24	NIL

LTDB AD 2.19 RADIO NAVIGATION AND LANDING AIDS

Type of aid, CAT of ILS/MLS (For VOR/ILS/MLS, give VAR)	ID	Frequency	Hours of operation	Site of transmitting antenna Coordinates	Elevation of DME transmitting antenna	Remarks
1	2	3	4	5	6	7
VOR/DME	CKR	113.7 MHz CH84X	H24	365303.2N 0350405.7E	14 M	NIL
NDB	CKR	320 KHz	H24	365303.2N 0350405.7E	-	NIL
LLZ 03R ILS CAT II	ICKR	108.35 MHz	H24	365426.0N 0350459.3E	-	NIL
GP		333.95 MHz	H24	365248.9N 0350351.0E	-	3 DEG RDH 53 FT
DME	ICKR	CH20Y	H24	365248.9N 0350351.0E	12 M	NIL
LLZ 21L ILS CAT II	ICKU	108.55 MHz	H24	365235.5N 0350335.2E	-	NIL
GP		329.75 MHz	H24	365407.5N 0350450.6E	-	3 DEG RDH 54 FT
DME	ICKU	CH22Y	H24	365407.5N 0350450.6E	15 M	NIL

LTDB AD 2.20 LOCAL AERODROME REGULATIONS

- 1-Transponderını açmayan trafiklere push-back verilmeyecektir.
- 2- ATC push-back için hazır oluşu; uçağın tüm kapıları kapanmış, merdiven ve/veya körükten ayrılmış, push-back aracı bağlı ve motor çalıştırmaya hazır olarak algılandığından, push-back müsadese almış trafiklerin maximum 60 saniye içerisinde harekete başlaması beklenir. Aksi taktirde ATC tarafından alınmış push-back ve motor çalıştırma müsaadesi iptal edilip; muhtemel motor çalıştırma zamanı verilebilir.
- 3- Uçuş ekibi ile push-back aracı operasyon memuru arasında telsiz bağlantısı mevcut değilse, pilot bu durumu Çukurova ATC ye bildirmekle yükümlüdür.
- 4- K (Orange) ve V (Blue) taksi yollarında yalnızca Code C tipi uçakları operasyonları gerçekleştirilecektir. İlgili taksi yolları için Max-Span 36 M dir.
- 5- Apron 1 içerisinde tesis edilmiş olan altarnetif taksi yolları K (Orange), Z (Yellow), V (Blue) üzerine gerçekleştirilen push-back operasyonlarında push-back yönü, kanat kleransları,taksi yolu emniyet mesafesi kontrol ve takibi yer hizmetleri kuruluşuna aittir.
- 6- Kalkış yapacak uçakların pilotları ATC müsadese almak için motor çalıştırmadan 10 dakika önce 120.8 MHz (Çukurova TWR) ile temas kuracaklardır.
- 7- Uçuş ekiplerinin ATC talimatları ile Apron ve Taksi yolu işaretlerine titizlikle uymaları gerekmektedir.
- 8- ATC tarafından açık bir talimat veya izin verilmedikçe pistler kat edilmeyecektir.
- 9- Tüm operasyonlarda Readback ve Hearback usullerine uyulacaktır.
- 10- 03R/21L pistini hızlı çıkış taksi yollarını kullanarak terk eden bir hava aracı, 03L/21R pisti üzerinde, kavşak noktalarında, diğer taksi yollarında taksi yapmakta olan hava araçlarına nazaran geçiş önceliğine sahiptir. Bütün pilotlar bu geçiş önceliği hakkında bilgi sahibi olacak ve aksi yönde bir talimat verilmediği sürece, hızlı çıkış taksi yollarının birisini kullanarak pisti terk etmekte olan hava araçlarının, kavşak noktalarında yol vereceklerdir.
- 11- Apron 1 ve Apron 2 yi kullanan trafikler mümkün olan en düşük takatte motor gücü ile uçak park yerlerine giriş ve çıkış yapacaklardır.
- 12- Apron 1 deki taksi yolunda seyreden araçların, hava aracı taksi ışığı yandıktan sonra geçişine izin verilmeyecektir.
- 13- Uçak trafik ışıklarının aktif olması halinde, taksi yollarıyla kesişen servis yollarını kullanan araçların bu yolları kullanması yasaktır.
- 14- DVOR sisteminin bulunduğu çevre yollarında beklemek yasaktır. Beklemenin uygun olmadığı bölgelere bilgilendirme tabelaları konulmuş olup, tabelalardaki talimatlara uyulmaktadır.
- 15- Tüm giden hava araçlarının motor çalıştırmadan en erken 10 dakika önce yedek güç üniteleri (APU) çalıştırmasına izin verilir.
- 16- Apron-1 içerisinde push-back operasyonlarına yardımcı olması amacıyla push-back kılavuz çizgiler tesis edilmiştir.
- 17- 03R/21L pisti kullanıldığı sürece, 03L/21R pisti taksi yolu olarak kullanılacaktır.
- 1- Traffic whose transponder is not on and active shall not be instructed for push-back.
- 2- For the ATC, readiness for push-back means all doors are closed, and the aircraft is totally disconnected from parking position by all means (bridge or stand). Traffic granted with push-back and engine start-up permissions must start push-back within 60 seconds, otherwise ATC may cancel the push-back permission and instruct a new estimated start up time.
- 3- If there is no radio connection between flight crew and push-back operator, pilots are responsible to inform Çukurova ATC about the situation.
- 4- TWYs K (Orange) and V (Blue) are to be operated only for Code C aircraft. Max-Span is 36 M for associated TWYs.
- 5- Ground handling companies are responsible for the direction of push-back, wing clearances, TWY safety distances at alternative TWYs K (Orange), Z (Yellow) and V (Blue) on Apron 1.
- 6- Pilots of departing aircraft are reminded to contact 120.8 MHz (Çukurova TWR) for ATC clearance 10 minutes before start up.
- 7- Flight crew shall strictly obey ATC instructions and follow signs/markings located in the aprons and TWYs.
- 8- Never cross RWYs unless clear clearance is given or instructions are given by ATC.
- 9- Comply with the Readback and Hearback procedures at all operations.
- 10- An aircraft vacating RWY 03R/21L via rapid exit TWYs has the priority at the intersection of RWY 03L/21R, TWYs, over the aircraft taxiing. All pilots shall be cautious about this priority and unless otherwise instructed not to do so, give way to the aircraft vacating a RWY 03R/21L via one of the Rapid Exit TWYs.
- 11- Traffic using Apron 1 and Apron 2 will enter and exit the aircraft stands with the lowest possible engine power.
- 12- Vehicles traveling on the TWY in Apron 1 will not be allowed to pass after the aircraft taxi light is turned on.
- 13- Vehicles using service roads that intersect with TWYs are not permitted to use these roads if aircraft traffic lights are activated.
- 14- Waiting on the ring roads at the location of the DVOR system is prohibited. Information signs have been placed in areas where waiting is not appropriate and the instructions on the signs are followed.
- 15- All departing traffic shall be allowed to start the auxiliary power unit (APU) a maximum of 10 minutes before engine start.
- 16- Guide markings have been implemented on apron 1 to facilitate push-back operations.
- 17- While RWY 03R/21L is in use, RWY 03L/21R shall be used as a taxiway.

18- 03R/21L pistine iniş yapan uçaklar, kule tarafından aksi yönde bir talimat verilmediği takdirde, pist bekleme noktalarında beklemeksizin, taksi yolu olarak hizmet veren 03L/21R pistine geçiş yapacaklardır.

Push-Back Usulleri

101-109 Park Pozisyonları

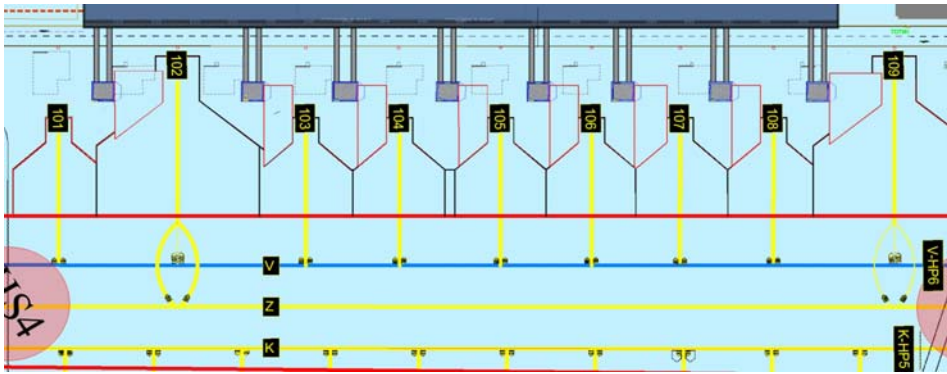
- ATC tarafından aksi bildirilmedikçe, 101, 103, 104, 105, 106, 107, 108 park pozisyonlarından push-backler V (BLUE) taksi yolu merkez hattı üzerine yapılacaktır.
- ATC tarafından aksi bildirilmedikçe, 102 ve 109 park pozisyonlarında bulunan geniş gövde uçaklar için push-back Z (YELLOW) taksi yolu merkez hattı üzerinde, dar gövde(C kategori) uçaklar için push-back V (BLUE) taksi yolu merkez hattı üzerinde olacak şekilde yapılacaktır.
- 109 numaralı park pozisyonundan 03 pist yönünde push-back operasyonu gerçekleştirildiğinde C1 taksi yolundan Apron 1 e giriş yapan trafikler C1-HP4 bekleme noktasında bekletilecektir.

18- Aircraft landing on RWY 03R/21L shall proceed to RWY 03L/21R, which is serving as a TWY, without holding at the RWY holding points, unless instructed otherwise by the tower.

Push-Back Procedures

Parking Positions 101-109

- Unless otherwise notified by ATC, push-back from parking positions 101, 103, 104, 105, 106, 107, 108 shall be made on TWY V (BLUE) centerline.
- Unless otherwise notified by ATC, push-back for wide-body aircraft in parking positions 102 and 109 shall be on the centerline of TWY Z (YELLOW), and push-back for narrow-body (C category) aircraft will be on TWY V (Blue) center line.
- Traffic entering Apron 1 from TWY C1 shall wait at the Intermediate Holding Point C1-HP4 when push-back operation is made from parking position 109 in the direction of RWY 03.



Push-Back Usulleri

201-218 Park Pozisyonları

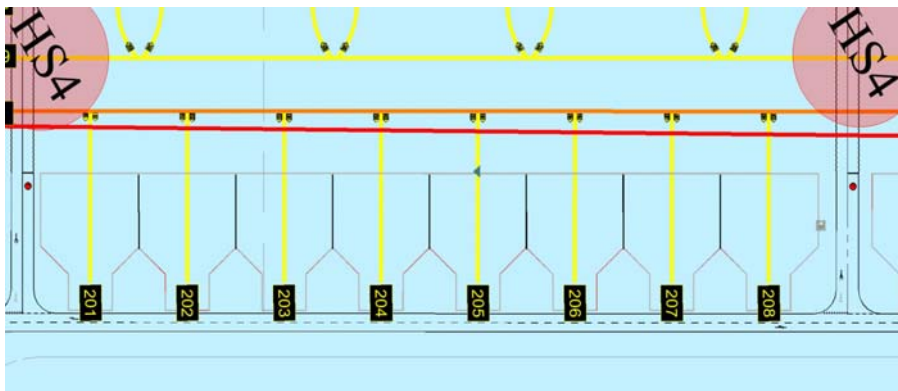
- ATC tarafından aksi bildirilmedikçe, 201-218 park pozisyonunda push-back K (ORANGE) taksi yolu merkez hattı üzerinde olacak şekilde yapılacaktır.
- 218 numaralı park pozisyonundan 03 pist yönünde push-back operasyonu gerçekleştirildiğinde C1 taksi yolundan Apron 1 e giriş yapan trafikler C1-HP4 ve V (BLUE) taksi yolunun 03 ten 21 yönüne doğru kullanan trafikler V-HP6 bekleme noktasında bekletilecektir.

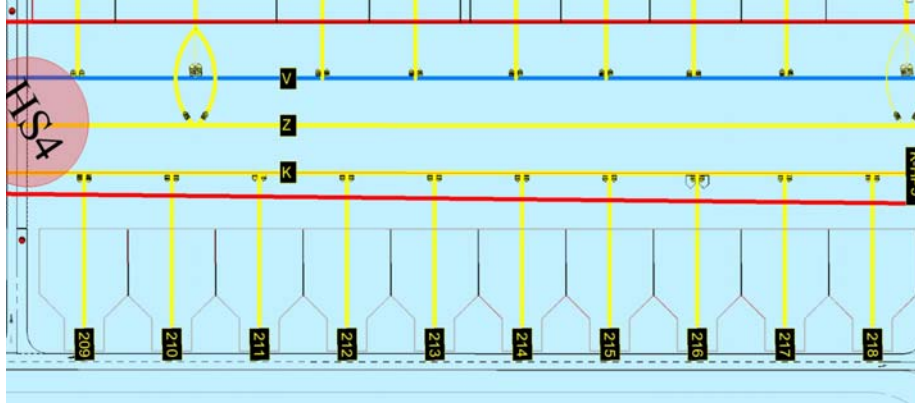
Push-Back Procedures

Parking Positions 201-218

- Unless otherwise notified by ATC, push-back from parking position 201-218 shall be made on TWY K centerline (ORANGE)
- Traffic entering Apron 1 from TWY C1 shall wait at the Intermediate Holding Point C1-HP4 when push-back operation is made from parking position 218 in the direction of RWY 03 and the traffic using TWY V (BLUE) from RWY 03 to RWY 21 will be held at holding point V-HP6.
- Push-back operations from parking positions 201 and 202 shall be carried out without passing the K-HP8 intermediate holding position, and push-back operations from parking positions 217 and 218 shall be carried out without passing the K-HP5 intermediate holding position.

- 201 ve 202 park pozisyonlarından yapılacak olan push-back operasyonlarında K-HP8 ara bekleme pozisyonunu ve 217 ile 218 park pozisyonundan yapılacak olan push-back operasyonlarında K-HP5 ara bekleme pozisyonunu geçmeden yapılacaktır.





Push-Back Usulleri

301-304 Park Pozisyonları

ATC tarafından aksi bildirilmedikçe, 301 park pozisyonundan push-back Z (YELLOW) taksi yolu Merkez hattı üzerinden Z-HP9 bekleme noktasına kadar uzun push-back olarak yapılacaktır.

301 park pozisyonunda ihtiyaç duyulması durumunda yalnızca Code C veya daha küçük uçaklar 21 yönünde normal push-back operasyonu gerçekleştirilebilecektir.

303 ve 304 park pozisyonundan 21 yönünde yapılacak push-back Z (YELLOW) taksi yolu Merkez hattı üzerinden Z-HP12, 03 yönünde yapılacak push-back Z (YELLOW) taksi yolu merkez hattı üzerinden Z-HP9 bekleme noktası hizasında yapılacaktır.

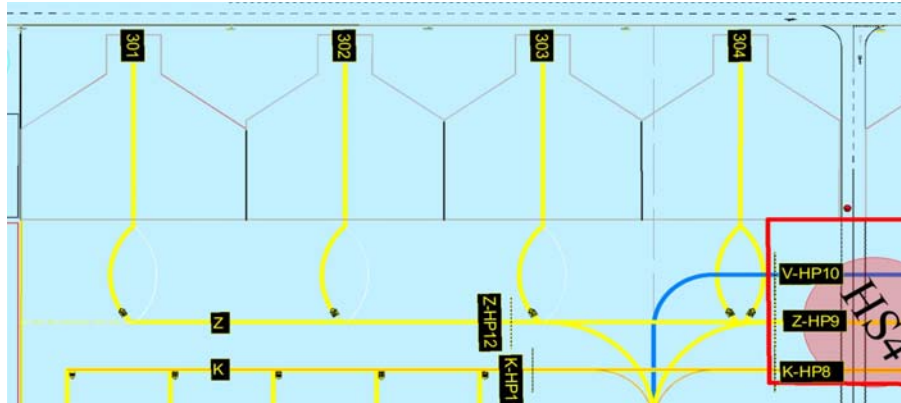
Push-Back Procedures

Parking Positions 301-304

Unless otherwise notified by ATC, push-back from parking position 301 shall be made as a long push-back over the TWY Z (YELLOW) centerline to Intermediate Holding Point Z-HP9 waiting point.

If needed in parking position 301, only Code C or smaller aircraft can be able to perform normal push-back to heading 21.

Push-back from parking positions 303 and 304 in the direction of 21 shall be made on TWY Z (YELLOW) centerline to Intermediate Holding Point Z-HP12, in the direction of 03 shall be made on TWY Z (YELLOW) centerline to Intermediate Holding Point Z-HP9.



Push-Back Usulleri

305-308 Park Pozisyonları

ATC tarafından aksi bildirilmedikçe, 305L-305R, 306L-306R, 307L-307R, 308L-308R park pozisyonlarından push-back ler V (BLUE) taksi yolu merkez hattı üzerine yapılacaktır.

305,306,307 ve 308 park pozisyonlarından push-back ler Z (YELLOW) taksi yolu merkez hattı üzerine yapılacaktır.

Push-Back Procedures

Parking Positions 305-308

Unless otherwise notified by ATC, push-back from parking positions 305L-305R, 306L-306R, 307L-307R, 308L-308R shall be made on TWY V (BLUE).

Push-back from parking positions 305,306,307 and 308 shall be made on TWY Z (YELLOW).



Push-Back Usulleri 401-405 Park Pozisyonları

401, 402, 403, 404 ve 405 park pozisyonlarından tüm push-back operasyonları K (ORANGE) taksi yolu merkez hattı üzerine gerçekleştirilecektir.

ATC tarafından aksi bildirilmedikçe 401 nolu park pozisyonundan push-back K (ORANGE) taksi yolu Merkez hattı üzerinden K-HP8 bekleme noktasına kadar uzun push back olarak yapılacaktır.

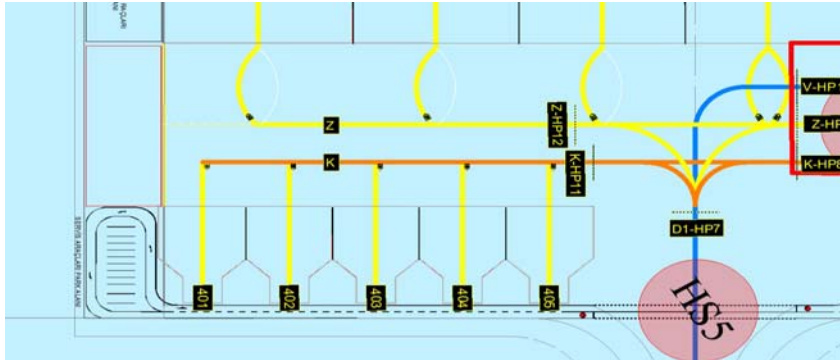
402, 403, 404 ve 405 park pozisyonlarından yapılacak push-back K (ORANGE) taksi yolu merkez hattı üzerinden K-HP11 ara bekleme noktası aşılmadan yapılacaktır.

Push-Back Procedures Parking Positions 401-405

All the push-back operations from parking positions 401, 402, 403, 404 and 405 shall be made over the centerline of K (ORANGE).

Unless otherwise notified by ATC, push-back from parking position 401 shall be made as a long push-back over the centerline of TWY K (ORANGE) to the holding point K-HP8.

Push-back from parking positions 402, 403, 404 and 405 shall be made via the centreline of TWY K (ORANGE) without exceeding the intermediate holding point K-HP11.

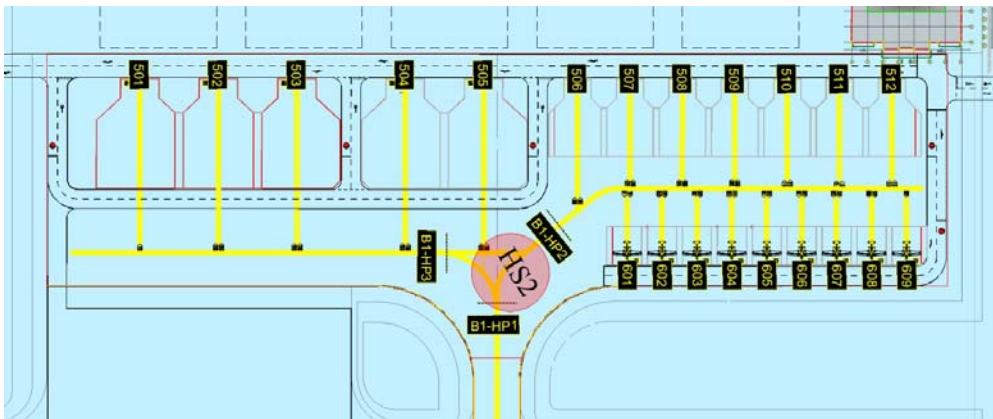


Apron 2 Park Pozisyonları

ATC direktiflerine göre park planlama ve push back emniyetli bir şekilde uçak tiplerine göre planlanacaktır.

Apron 2 Parking Positions

According to ATC directives, parking planning and push back will be planned safely according to aircraft types.



HOT Spot Alanları

Hot Spot 1 (HS1): 03R/21L Pistini B, C, D taksi yolundan terkeden trafıklar ile 03L/21R pistinde taksi yapan uçakların çarpışma riski vardır.

Hot Spot 2 (HS2): Eğitim uçakları tarafından kullanılması planlanan B1 taksi yolu Apron 2 girişinde çarpışma riski vardır.

Hot Spot 3 (HS3): Ekipman park sahasında B1 ve C1 taksi yoluna ihlal riski vardır.

Hot Spot 4 (HS4): Apron 1 içerisinde araç yollarının K, Z, V taksi yolları kesişiminde çarpışma riski vardır.

Hot Spot 5 (HS5): Apron 1 içerisinde araç yollarının D1 taksi yolu kesişiminde çarpışma riski vardır.

Hot Spot 6 (HS6): ARFF acil çıkış yollarında pist ihlal riski vardır.

Hot Spot 7 (HS7): 03R/21L Pistini E ve F taksi yolundan terkeden trafıklar ile 03L/21R pistinde taksi yapan uçakların çarpışma riski vardır.

Hot spot sahaları için **AD 2 LTDB ADC** sayfasına bakınız.

Alternatifli APRON 1 Merkez Hattının Kullanım

Düşük görüş şartlarında hava araçlarına işletmeciler tarafından Follow-me hizmeti verilecektir.

Aksi bildirilmedikçe maksimum kanat genişliği Kod C standartlarında uçaklar (Max Span 36) mavi ve turuncu hatta push-back yapacaklardır.

Uçuş ekibi hareket sahasında her zaman titizlikle gözlem yapmalı ve kanat ucu ayırmasından sorumlu olduklarını göz önünde bulundurmalıdır.

ATC uçakların birbirinin yolunu kat etmesi talimatını verebilir. Bu durumda önüne geçilen uçak pozisyonu sabit (durur pozisyonda) olmalıdır. Hareket halindeki uçağın uçuş ekibi diğer uçakla ayırmasından (veya diğer uçaktan kaçınmaktan) sorumludur. Uçağın geçilmesi esnasında herhangi bir şüphe duyulduğunda uçak durmalı, ATC ünitesine durum bildirmeli ve alternatif talimat beklenmelidir.

Apron 1 içerisinde parklanacak tüm geniş gövde uçaklar Z (YELLOW) taksiyolu merkez hattını kullanacaktır.

ATC tarafından aksi bildirilmedikçe 101, 102, 103, 104, 105, 106, 107, 108 109, 305L,305R-306L,306R-307L,307R-308L,308R, numaralı park pozisyonlarına park edecek dar gövdeli (C kategori) uçaklar V (Blue) taksi yolu Merkez hattını, 201-218 ve 401-405 numaralı park pozisyonlarına devam edecek dar gövdeli (C kategori) uçaklar K (Orange) taksi yolu merkez hattını kullanacaktır.

301,302,303 ve 304 numaralı park pozisyonunu kullanacak dar gövde (C kategori) uçaklar Z (YELLOW) taksiyolu kullanacaktır.

LTDB AD 2.21 NOISE ABATEMENT PROCEDURES

1- Gürültü Kategorisi ICAO ANNEX 16 Cilt 1 Bölüm 3 ile uyumlu uçaklar kalkışlarda NADP-2, Gürültü Kategorisi ICAO ANNEX 16 Cilt 1 Bölüm 2 ile uyumlu uçaklar ise sadece NADP-1 uygulayacaklardır.

2- Pilotlar 3000 FT ikatedinceye kadar ICAO Doc 8168 Cilt-3 de açıklanan "Noise Abatement Departure Procedures 1 veya 2" (NADP-1 veya NADP-2) usulünü uygulayacaklardır.

3- Gürültü Kategorisi ICAO ANNEX 16 Cilt-1 ile uyumlu diğer uçaklar (Bölüm 2 ve 3 hariç) kalkışlarda NADP-1 veya NADP-2 uygulayacaklardır.

HOT Spot Areas

Hot Spot 1 (HS1): There is a risk of collision between the aircraft leaving RWY 03R/21L via TWYs B, C and D the aircraft taxiing via RWY 03L/21R.

Hot Spot 2 (HS2): There is a risk of collision at the entrance to Apron 2, TWY B1 intended for use by training aircraft.

Hot Spot 3 (HS3): There is a risk of incursion from the equipment parking area to TWYs B1 and C1.

Hot Spot 4 (HS4): There is a risk of collision between the service roads crossing TWY K, Z and V in Apron 1.

Hot Spot 5 (HS5): There is a risk of collision between the service roads crossing TWY D1 in Apron 1.

Hot Spot 6 (HS6): There is a risk of RWY incursion on the ARFF emergency exit roads.

Hot Spot 7 (HS7): There is a risk of collision between the aircraft leaving RWY 03R/21L via TWYs E, F and aircraft taxiing via RWY 03L/21R.

See **AD 2 LTDB ADC** page for hot spot areas.

Instructions for Use of APRON 1 Central Line with Alternatives

In low visibility conditions, Follow-me service will be provided to aircraft by the operator.

Unless otherwise stated, aircraft with maximum wingspan Code C standards (Max Span 36) will push-back on the blue and orange line.

The flight crew must always carefully observe the movement area and consider that they are responsible for wing tip separation.

ATC may instruct aircraft to cross each other's path. In this case, the intercepted aircraft position must be fixed (in a standing position). The flight crew of the aircraft in motion is responsible for separating from (or avoiding) the other aircraft. If there is any doubt while passing the aircraft, the aircraft should stop, report the situation to the ATC unit and wait for alternative instructions.

All wide body aircraft shall use TWY Z (YELLOW) centerline on Apron 1.

Unless otherwise notified by ATC, narrow aircraft that will be parked in parking positions 305L, 305R-306L, 306R-307L, 307R-308L, 308R, 101-109 shall use TWY V (Blue) centerline, and aircraft that will be parked in park positions 201-218 and 401-405 (C categories) shall use TWY K (Orange) centerline.

Narrow body aircraft that will be parked 301, 302, 303 and 304 shall use TWY Z (YELLOW) centerline.

LTDB AD 2.22 FLIGHT PROCEDURES

Çukurova Havalimanı için Hava-Yer Muhabere Kaybı Usulleri:

Hava-Yer muhabere kaybı durumunda AIP nin ENR 1-3-4.5 maddesinde belirtilen prosedürler uygulanır.

RNP usulünü uygulayan IFR uçaklar:

AD 2 LTDB STAR-3 sayfasında yayınlanan STARlar ile 03R pistine inişe gelen trafikler uygulayacağı STARa uygun olarak YAPZU, LUFAD veya ALLEG noktasına devam eder: AIP ENR 1-3-4.5.4 de açıklanan maddelere uygun olarak gerekli ise yaklaşmaya başlamadan önce beklemesini yapar ve yaklaşma usulünü uygulayarak inişini gerçekleştirir.

AD 2 LTDB STAR-4 sayfasında yayınlanan STARlar ile 21L pistine inişe gelen trafikler uygulayacağı STARa uygun olarak MANAZ veya YAPZU noktasından geliyorsa OLOLA noktasına KEMER veya MILBA noktasından geliyorsa YELZU noktasına devam eder: AIP ENR 1-3-4.5.4 de açıklanan maddelere uygun olarak gerekli ise yaklaşmaya başlamadan önce beklemesini yapar ve yaklaşma usulünü uygulayarak inişini gerçekleştirir.

Radio Failure Procedures for Çukurova Airport:

Procedures mentioned in AIP ENR 1-3-4.5 shall be applied in case of radio failure.

IFR flights executing RNP procedure:

Traffic expected to land RWY 03R, Proceed to YAPZU, LUFAD or ALLEG according to STAR which is going to be executed. In compliance with AIP ENR 1-3-4.5.4 hold over these fixes, if required until commencement of descent and execute RNP approach procedure and land.

Traffic expected to land RWY 21L coming via KEMER or MILBA Proceed to YELZU, coming via YAPZU or MANAZ proceed OLOLA according to STAR which is going to be executed. In compliance with AIP ENR 1-3-4.5.4, hold over designated holding fixes if required until commencement of descent and execute RNP approach procedure and land.

LTDB AD 2.23 ADDITIONAL INFORMATION

- 1- Daimi Hudut Kapısı
- 2- Taksiyolları merkez hattı başlangıç-bitiş koordinatları ve bekleme pozisyonları aşağıdaki gibidir:

- 1- Border Gate
- 2- The start-end coordinates of the centreline of the TWYs and holding position coordinates as follows:

TWY ID	Start Coordinates	End Coordinates
TWY A	365421.65N-0350447.07E	365419.21N-0350452.25E
TWY B	365412.93N-0350440.43E	365405.07N-0350441.90E
TWY B1	365413.62N-0350437.64E	365416.50N-0350431.78E
TWY C	365352.07N-0350432.00E	365359.92N-0350430.52E
TWY C1	365405.09N-0350431.19E	365407.59N-0350426.11E
TWY D	365334.58N-0350418.21E	365336.79N-0350413.73E
TWY D1	365338.23N-0350410.80E	365341.05N-0350405.05E
TWY E	365307.38N-0350350.53E	365309.92N-0350359.91E
TWY F	365256.90N-0350350.01E	365254.38N-0350340.63E
TWY G	365245.44N-0350334.54E	365243.23N-0350338.91E
TWY K	365409.93N-0350421.34E	365336.63N-0350354.89E
TWY V	365410.00N-0350421.19E	365410.56N-0350420.06E
TWY Z	365410.00N-0350421.20E	365336.47N-0350353.73E

3- Çukurova Uluslararası Havalimanı, kuş göçü yollarına yakın konumdadır. Zaman zaman 03R-21L pistinin doğu tarafında, 1300–1500 FT dolaylarında kuş sürüleri gözlemlenmiştir.

3- Çukurova International Airport is located near bird migration routes. Flocks of birds have sometimes been observed on the east side of RWY 03R-21L, at an altitude of approximately 1300–1500 FT.

LTDB AD 2.24 AERODROME CHARTS

Aerodrome Chart	AD 2 LTDB ADC
Aircraft Parking/Docking Chart	AD 2 LTDB PRKG
Aircraft Parking/Docking Chart INS Coordinates	AD 2 LTDB PRKG-A
Aerodrome Obstacle Chart RWY 03R/21L	AD 2 LTDB AOC-1

Aerodrome Obstacle Chart RWY 03L/21R	AD 2 LTDB AOC-2
Precision Approach Terrain Chart RWY 03R	AD 2 LTDB PATC-1
Precision Approach Terrain Chart RWY 21L	AD 2 LTDB PATC-2
Standard Instrument Departure Chart (SID) RWY 03R/03L	AD 2 LTDB SID-1
Standard Instrument Departure Chart (SID) RWY 21L/21R	AD 2 LTDB SID-2
Standard Instrument Departure Chart (SID) RNAV GNSS RWY 03R	AD 2 LTDB SID-3
Standard Instrument Departure Routes RNAV GNSS RWY 03R	AD 2 LTDB SID-3A
Standard Instrument Departure Chart (SID) RNAV GNSS RWY 21L	AD 2 LTDB SID-4
Standard Instrument Departure Routes RNAV GNSS RWY 21L	AD 2 LTDB SID-4A
Standard Instrument Departure Chart (SID) RNAV GNSS RWY 03L	AD 2 LTDB SID-5
Standard Instrument Departure Routes RNAV GNSS RWY 03L	AD 2 LTDB SID-5A
Standard Instrument Departure Chart (SID) RNAV GNSS RWY 21R	AD 2 LTDB SID-6
Standard Instrument Departure Routes RNAV GNSS RWY 21R	AD 2 LTDB SID-6A
Standard Instrument Arrival Chart (STAR) RWY 03R/03L	AD 2 LTDB STAR-1
Standard Instrument Arrival Chart (STAR) RWY 21L/21R	AD 2 LTDB STAR-2
Standard Instrument Arrival Chart (STAR) RNAV GNSS RWY 03R/03L	AD 2 LTDB STAR-3
Standard Instrument Arrival Chart (STAR) RNAV GNSS RWY 21L/21R	AD 2 LTDB STAR-4
Instrument Approach Chart ILS Z CAT I or LOC Z RWY 03R	AD 2 LTDB IAC-1
Instrument Approach Chart ILS Z CAT I or LOC Z RWY 21L	AD 2 LTDB IAC-2
Instrument Approach Chart VOR Z or NDB Z RWY 03R	AD 2 LTDB IAC-3
Instrument Approach Chart VOR Z or NDB Z RWY 21L	AD 2 LTDB IAC-4
Instrument Approach Chart RNP Z RWY 03R	AD 2 LTDB IAC-5
Instrument Approach Procedure Descriptions and Waypoint List RNP Z RWY 03R	AD 2 LTDB IAC-5A
Instrument Approach Chart RNP Z RWY 21L	AD 2 LTDB IAC-6
Instrument Approach Procedure Descriptions and Waypoint List RNP Z RWY 21L	AD 2 LTDB IAC-6A
Instrument Approach Chart ILS Y CAT I or LOC Y RWY 03R	AD 2 LTDB IAC-7
Instrument Approach Chart ILS Y CAT I or LOC Y RWY 21L	AD 2 LTDB IAC-8
Instrument Approach Chart ILS X CAT II RWY 03R	AD 2 LTDB IAC-9
Instrument Approach Chart ILS X CAT II RWY 21L	AD 2 LTDB IAC-10
Instrument Approach Chart RNP Z RWY 03L	AD 2 LTDB IAC-11
Instrument Approach Procedure Descriptions and Waypoint List RNP Z RWY 03L	AD 2 LTDB IAC-11A
Instrument Approach Chart RNP Z RWY 21R	AD 2 LTDB IAC-12
Instrument Approach Procedure Descriptions and Waypoint List RNP Z RWY 21R	AD 2 LTDB IAC-12A
Instrument Approach Chart VOR Z or NDB Z RWY 03L	AD 2 LTDB IAC-13
Instrument Approach Chart VOR Z or NDB Z RWY 21R	AD 2 LTDB IAC-14