

DEVLET HAVA MEYDANLARI İŞLETMESİ GENEL MÜDÜRLÜĞÜ
HAVA ALANLARI FOLLOW-ME VE MARSHALLING HİZMETLERİ
YÖNERGESİ



Yönerge
No: 17

Yür. tarihi: 01/12/2003

Rev. tarihi: 26/07/2006

Rev.No:01

Sayfa:2/13

İÇİNDEKİLER

SAYFA NO

| | | |
|----------------|---|----------|
| BÖLÜM 1 | AMAÇ, KAPSAM, HUKUKİ DAYANAK, SORUMLULUK, TANIM VE KISALTMALAR | 2 |
| 1. | Amaç | 2 |
| 2. | Kapsam | 2 |
| 3. | Hukuki Dayanak | 2 |
| 4. | Sorumluluk | 2 |
| 5. | Tanım ve Kısaltmalar | 2 |
| BÖLÜM 2 | GENEL UYGULAMALAR | 3 |
| 6. | Uluslararası standartlar | 3 |
| 7. | Yer hizmetleri | 4 |
| BÖLÜM 3 | FOLLOW-ME HİZMETLERİ | 4 |
| 8. | Uygulama esasları | |
| 9. | Uçaklara verilen hizmet | 4 |
| 10. | Araçlara verilen hizmetler | 5 |
| 11. | Follow-me araçlarının özellikleri | 6 |
| 12. | Follow-me hizmeti verme yetkisi | 6 |
| BÖLÜM 4 | MARSHALLING HİZMETLERİ | 6 |
| 13. | Uygulama esasları | 6 |
| BÖLÜM 5 | SON HÜKÜMLER | 7 |
| 14. | Hava liman/meydan uygulaması | 7 |
| 15. | Personel eğitimi | 7 |
| 16. | İş güvenliği | 7 |
| 17. | Değişiklikler | 7 |
| 18. | Yürürlük | 8 |
| 19. | Yürütme | 8 |

Genel Müdürlük Mührü

DEVLET HAVA MEYDANLARI İŞLETMESİ GENEL MÜDÜRLÜĞÜ
HAVA ALANLARI FOLLOW-ME VE MARSHALLING HİZMETLERİ
YÖNERGESİ



| | | | | |
|-----------------------|--------------------------------|--------------------------------|------------------|-------------------|
| Yönerge No: 17 | Yür. tarihi: 01/12/2003 | Rev. tarihi: 26/07/2006 | Rev.No:01 | Sayfa:3/13 |
|-----------------------|--------------------------------|--------------------------------|------------------|-------------------|

1. Bölüm

Amaç, Kapsam, Hukuki Dayanak, Sorumluluk, Tanım ve Kısaltmalar

Amaç

Madde 1- Bu Yönergenin amacı, DHMİ Genel Müdürlüğü tarafından işletilen hava alanlarında, üyesi bulunduğumuz Uluslararası Sivil Havacılık Örgütü (ICAO) tarafından yayımlanmış standartlarla, 2920 sayılı Türk Sivil Havacılık Kanunu ve yönetmeliklerine uygun olarak verilmesi gerekli follow-me ve marshalling hizmetleri usul ve esaslarını belirlemektir

Kapsam

Madde 2- Bu Yönerge, DHMİ tarafından işletilen hava alanları PAT sahalarında verilmekte olan follow-me ve marshalling hizmetlerini kapsar.

Hukuki dayanak

Madde 3- Bu Yönerge, esas olarak, Uluslararası Sivil Havacılık Örgütü (ICAO)'nın 14 sayılı Eki (Hava Alanları) ve 2920 sayılı Türk Sivil Havacılık Kanunu ile Ulaştırma Bakanlığı'nın "Hava Alanı Yapım, İşletim ve Sertifikalandırma Yönetmeliği (SHY-14A)" ve "Hava Alanları Yer Hizmetleri Yönetmeliği (SHY-22)"ne dayanılarak hazırlanmıştır.

Sorumluluk

Madde 4- Bu Yönergenin uygulanmasında, İşletme Dairesi Başkanlığı ve Hava Limanı Başmüdürlükleri/ Meydan Müdürlükleri sorumludur.

Hava Limanı Başmüdürlükleri/Meydan Müdürlükleri, esas sorumluluk kendilerinde kalmak kaydıyla, hava liman/meydan içi sorumlulukları ayrıca düzenlerler.

DHMİ Genel Müdürlüğü tarafından kısıtlı işletmecilik (örneğin sadece terminal/apron işletmeciliği) yapılan askeri hava alanlarına yönelik uygulamalarda, Meydan Özel Protokolleri hükümleri saklıdır.

Hava alanlarında hizmet veren tüm kuruluşlar, bu Yönergede yer alan hükümlerin uygulanmasından sorumludurlar.

Tanım ve kısaltmalar

Madde 5- Bu Yönergede geçen;

ICAO kısaltması; Uluslararası Sivil Havacılık Örgütünü,

DHMİ ve Genel Müdürlük terimleri; DHMİ Genel Müdürlüğünü,

Hava Alanları terimi; DHMİ tarafından işletilen hava limanları ve meydanları,

Genel Müdürlük Mührü

DEVLET HAVA MEYDANLARI İŞLETMESİ GENEL MÜDÜRLÜĞÜ
HAVA ALANLARI FOLLOW-ME VE MARSHALLING HİZMETLERİ
YÖNERGESİ



| | | | | |
|-----------------------|--------------------------------|--------------------------------|------------------|-------------------|
| Yönerge No: 17 | Yür. tarihi: 01/12/2003 | Rev. tarihi: 26/07/2006 | Rev.No:01 | Sayfa:4/13 |
|-----------------------|--------------------------------|--------------------------------|------------------|-------------------|

Hava Alanı İşletmecisi terimi; DHMI adına hava alanını işletmekte olan Hava Limanı Başmüdürlüğü/Meydanı Müdürlüğü,

Yer Hizmetleri Kuruluşu terimi; Ulaştırma Bakanlığı, Hava Alanları Yer Hizmetleri Yönetmeliği (SHY-22)'ne uygun olarak, hava alanlarında yer hizmetleri yapmak üzere çalışma ruhsatı almış kuruluşları,

Hava Taşıyıcısı terimi; Yerli ve yabancı tüm hava taşıyıcılarını,

Hizmet Veren Kuruluşlar terimi; hava alanı PAT sahalarında hizmet veren tüm kamu kurum ve kuruluşları ile gerçek ve özel tüzel kişileri,

PAT Sahaları terimi; Pist, apron ve taksiyolu sahaları ile hava alanı sınırları içerisinde, hava tarafındaki diğer bitişik sahaları,

Follow-me Aracı terimi; PAT Sahalarında hizmet vermek için tahsis edilmiş ve hizmetin yapılabilmesi için belirlenmiş donanıma sahip araçları,

Marshalling terimi; uçakların parklandırılması ve park yerinden çıkışı için belirlenmiş uluslararası yönlendirme hareketlerini,

Marshalling Flaması terimi; uçaklara marshalling hizmetinin verilmesinde kullanılan, gece ışıklı gündüz fosforlu kırmızı renkte boyanmış işaret verme araçlarını,

Uçak Park Sahası Rehber Çizgisi terimi; apron ve taksi yolundan, uçağı park edeceği alana yönlendiren ve uçağın emniyetli bir şekilde parklanması için oluşturulmuş sarı çizgileri,

ifade eder.

2. Bölüm

Genel Uygulamalar

Uluslararası standartlar

Madde 6- Hava alanları PAT sahalarında follow-me ve marshalling hizmetleri, ICAO Ek-14 (Hava Alanları) standartlarıyla, Ulaştırma Bakanlığı "Hava Alanları Yer Hizmetleri Yönetmeliği (SHY-22)" ile DHMI "Hava Alanları PAT Sahaları Hizmetleri Yönergesi" ve "Hava Alanları PAT Sahalarında Araç Kullanma Yönergesi"nde yer alan usul ve esaslara göre yürütülür

Yer hizmetleri

Madde 7- PAT Sahalarında hava araçlarına verilecek yer hizmetleri türleri ve ayrıntıları ile hizmetlerin yerine getirilmesinde uyulması gerekli kurallar, Ulaştırma Bakanlığı'nın "Hava Alanları Yer Hizmetleri Yönetmeliği (SHY-22)" ile belirlenmiştir.

Genel Müdürlük Mührü

DEVLET HAVA MEYDANLARI İŞLETMESİ GENEL MÜDÜRLÜĞÜ
HAVA ALANLARI FOLLOW-ME VE MARSHALLING HİZMETLERİ
YÖNERGESİ



| | | | | |
|-----------------------|--------------------------------|--------------------------------|------------------|-------------------|
| Yönerge No: 17 | Yür. tarihi: 01/12/2003 | Rev. tarihi: 26/07/2006 | Rev.No:01 | Sayfa:5/13 |
|-----------------------|--------------------------------|--------------------------------|------------------|-------------------|

Hava alanlarında PAT sahaları follow-me ve marshalling hizmetleri, sadece sözkonusu Yönetmelik kapsamında yetkilendirilmiş yer hizmetleri kuruluşlarınca yapılır.

Bu kapsamda hizmet verenler, Yönetmelikte öngörülen kural ve düzenlemelere uymak zorundadır.

Yönetmelik çerçevesinde, hava alanı yer hizmetlerinin uluslararası seviyede yapılmasını sağlayacak tedbirlerin alınmasından DHMi sorumlu olup, bu bağlamda hava alanı işletmecileri, yer hizmetleri için uluslararası kural ve standartlar ile ulusal mevzuat doğrultusunda gerekli düzenlemeleri yapar, yaptırır ve denetler.

Hava alanı işletmecileri tarafından yapılan denetimlerde, Yönetmeliğe, bu Yönergeye ve DHMİ'nin konuya ilişkin diğer düzenlemelerine aykırı davranışları tespit edilenler hakkında, belirlenen cezai müeyyideler uygulanır.

3. Bölüm
Follow-Me Hizmetleri

Uygulama esasları

Madde 8- Hava alanı PAT sahalarında uçaklara ve araçlara verilen yönlendirme amaçlı follow-me hizmeti uygulama esaslar izleyen maddelerde verilmiştir.

Uçaklara verilen hizmet

Madde 9- Uçaklara verilen follow-me hizmetleri esasları aşağıda belirtilmiştir.

- Follow-me hizmeti esnasında Kontrol Kulesiyle devamlı irtibat halinde olunmalıdır.
- Follow-me hizmeti, uçağın her türlü maniadan arındırılmış emniyetli bir şekilde seyrini sağlamalıdır.
- Follow-me hizmetinin başlama noktaları önceden belirlenerek ilgili kuruluşlara bildirilmelidir.
- Hizmet alacak uçakların bilgileri, uçak inmeden önce follow-me aracına bildirilmelidir.
- Follow-me aracı ile uçak arasındaki mesafe ayarlanmalıdır. Bu mesafe, pilotun follow-me panosunda verilen bilgileri görebileceği ve aracı kullananın da, dikiz aynasından pilot mahalini görebileceği mesafede olmalı, follow-me aracı ile uçak bir bütünlük arz etmelidir.
- Follow-me hizmetine başlamadan önce, aracın sarı renkte tepe lambaları ve "FOLLOW-ME" yazısı yakılır. Uçak durdurulmak istenirse "FOLLOW-ME" yazısı kapatılır ve "STOP" yazısı yakılır. Hizmetin bitiminde pano ışıkları ve tepe lambaları kapatılarak , araç uçak önünden ayrılır.

Genel Müdürlük Mührü

DEVLET HAVA MEYDANLARI İŞLETMESİ GENEL MÜDÜRLÜĞÜ
HAVA ALANLARI FOLLOW-ME VE MARSHALLING HİZMETLERİ
YÖNERGESİ



| | | | | |
|-----------------------|--------------------------------|--------------------------------|------------------|-------------------|
| Yönerge No: 17 | Yür. tarihi: 01/12/2003 | Rev. tarihi: 26/07/2006 | Rev.No:01 | Sayfa:6/13 |
|-----------------------|--------------------------------|--------------------------------|------------------|-------------------|

- g) Düşük görüş şartları oluşmamışsa, inen uçak için follow-me hizmeti, taksi yolunun aprona giriş noktasından başlar. Uçak park sahasında sona erer.
- h) Düşük görüş şartlarında inen uçak için follow-me hizmeti, pisti terk eden taksi yolunda başlar, park sahasında biter. Kalkışa gidecek uçak için park sahasında başlar, kalkış pisti giriş taksi yolunda sona erer.
- i) Otomatik parklama sistemi olan park sahalarında, follow-me hizmeti uçağın park sahasına girişini belli etmeli, ancak sistemin devreye giriş sınırlarından önce follow-me aracı uçak önünden ayrılmalıdır.
- j) Follow-me hizmeti verecek personel, hava alanı PAT sahalarının tanıtımı, follow-me hizmetinin özellikleri, uçak park sahalarının yerleri ve planlanabilecek uçak tipleri, telsizle muhabere usulleri, düşük görüş şartları operasyonları ve apron emniyet kuralları hakkında uygulamalı eğitimden geçmiş olmalıdır.

Araçlara verilen hizmetler

Madde 10- Hava alanı dışından gelip PAT sahaları kurallarını bilmeyen (araç kullanma belgesi almamış) sürücülerin kullandığı araçlar ile ağır hareket eden iş makinelerinin apron, taksi yolu ve pistlere giriş ve kat edişleri esnasında, kule ile irtibatı olmayan araçların taksi yolu ve pistlere girişlerinde follow-me hizmeti verilir.

Follow-me araçlarının özellikleri

Madde 11- Sarı veya sarı siyah damalı renkte ve araç genişliğinde sinyal panosuna haiz olması gereken follow-me araçlarında bulunması gerekli özellikler aşağıdadır.

- a) Panoda, en az dönüşümlü kullanılan yeşil renkte ışıklı "FOLLOW-ME" ve kırmızı renkte "STOP" yazıları,
- b) Pano yanlarında sarı renkte iki adet flaş çıkar,
- c) Panoda sağa ve sola dönüş sinyal sistemi,
- d) Kule-yer kontrol frekansına uygun muhabere cihazı,
- e) Araç içinde marshalling hizmeti için birer çift ışıklı ve ışısız flama.

Ayrıca, her follow-me aracının üzerinde tespit edilmiş bir numara bulunmalıdır.

Follow-me hizmeti verme yetkisi

Madde 12- "Hava Alanları Yer Hizmetleri Yönetmeliği (SHY-22)" çerçevesinde, follow-me hizmeti verme yetkileri aşağıdadır.

- a) Follow-me hizmeti, Atatürk Hava Limanında dış hat seferlerinde zorunlu, bu hava alanındaki iç hat seferler ile diğer hava alanlarında istek üzerinedir.

Genel Müdürlük Mührü

DEVLET HAVA MEYDANLARI İŞLETMESİ GENEL MÜDÜRLÜĞÜ
HAVA ALANLARI FOLLOW-ME VE MARSHALLING HİZMETLERİ
YÖNERGESİ



| | | | | |
|-----------------------|--------------------------------|--------------------------------|------------------|-------------------|
| Yönerge No: 17 | Yür. tarihi: 01/12/2003 | Rev. tarihi: 26/07/2006 | Rev.No:01 | Sayfa:7/13 |
|-----------------------|--------------------------------|--------------------------------|------------------|-------------------|

- b) Atatürk Hava Limanında, yerli hava taşıyıcıları dışındaki, tüm hava taşıyıcılarına (yabancı hava taşıyıcılarına, askeri meydana park etmeyen Türk Askeri uçaklarına, VIP uçaklarına ve araçlarına), bu hizmet DHMİ (Hava Alanı İşletmecisi) tarafından verilir.
- c) Follow-me hizmeti, yerli hava taşıyıcılarına, ruhsatları dahilinde yer hizmetleri kuruluşları veya kendileri tarafından verilebilir.
- d) PAT sahalarına girmesi gereken araçlara (banka araçları, film çekim vb. faaliyetler) hizmet, Hava Alanı İşletmecisi tarafından verilir.
- e) Yer hizmetleri kuruluşları, hava taşıyıcıları ve PAT sahalarında hizmet veren diğer kuruluşlara hizmet vermek için PAT sahalarına izinle giren araçlara bu hizmet, Hava Alanı İşletmecisinin bilgisi dahilinde olmak şartıyla, anılan kuruluşların araç kullanma belgesine sahip sürücüsü tarafından verilebilir.

4. Bölüm
Marshalling Hizmetleri

Uygulama esasları

Madde 13- Uçakların hizmet verilerek parklandırılması ve gerekiyorsa park sahasından ayrılmasının sağlanması hizmeti olan marshalling hizmeti esasları aşağıdadır.

- a) Marshalling hizmetlerinde kullanılan uluslararası işaretler Ek-1'de verilmiştir.
- b) Hava alanına gelen tüm uçaklara marshalling hizmeti verilerek parklandırılma yapılır.
- c) Uçaklara marshalling hizmeti öncelikli olarak yer hizmetleri kuruluşları ve hava taşıyıcıları yetkili personeli tarafından verilir.
- d) Otomatik parklama sistemi bulunan park sahalarında, uçağın parklanması sistem marifeti ile olur. Ancak sistemin devre dışı kalması ihtimaline karşı yer hizmetleri kuruluşunun marshalling hizmeti verecek personeli hazır bulunmalıdır.
- e) Uçağın park sahasına herhangi bir nedenle yer hizmetleri kuruluşu veya hava taşıyıcısı personeli gelmemiş ise, uçak Hava Alanı İşletmecisi yetkili personeli tarafından marshalling hizmeti verilerek parklandırılır.
- f) Marshalling hizmetini veren personel, marshalling işaretleri, uçak park sahaları, uçak park sahası çizgileri, uçak tipleri ve apron emniyet kuralları hakkında eğitimden geçirilmiş olmalıdır.

5. Bölüm
Son Hükümler

Genel Müdürlük Mührü

DEVLET HAVA MEYDANLARI İŞLETMESİ GENEL MÜDÜRLÜĞÜ
HAVA ALANLARI FOLLOW-ME VE MARSHALLING HİZMETLERİ
YÖNERGESİ



| | | | | |
|-----------------------|--------------------------------|--------------------------------|------------------|-------------------|
| Yönerge No: 17 | Yür. tarihi: 01/12/2003 | Rev. tarihi: 26/07/2006 | Rev.No:01 | Sayfa:8/13 |
|-----------------------|--------------------------------|--------------------------------|------------------|-------------------|

Hava liman/meydan uygulaması

Madde 14- Hava Liman/Meydanları, bu Yönerge'de yer alan usul ve esaslar doğrultusunda, mevcut kapasite ve uçak trafikleri bağlamında, kendi uygulamalarına esas ayrıntılı düzenlemeleri yaparlar.

Personel eğitimi

Madde 15- Hava Alanı İşletmecisi, PAT sahalarında follow-me ve marshalling hizmetlerinin öngörülen seviyede, emniyetli, etkin, verimli ve düzenli yürütülmesini teminen personelin işbaşı ve teorik eğitim gereklerini planlar ve gerçekleşmesine yönelik gerekli önlemleri alırlar.

Genel Müdürlük tarafından sağlanması/gerçekleştirilmesi gerekli eğitim planları, hazırlanarak, Eğitim Programına alınmak üzere, Genel Müdürlüğe gönderilir.

İş güvenliği

Madde 16- Hava Alanı İşletmecisi tarafından, PAT sahalarında follow-me ve marshalling hizmetlerinde çalışacak personelin iş güvenliğine yönelik koruyucu malzemenin sağlanması için gerekli önlemler alınır.

Değişiklikler

Madde 16- Yönerge üzerinde yapılacak değişiklik önerileri her yıl Aralık ayında Genel Müdürlük İşletme Dairesi Başkanlığı'na gönderilir. Yapılan değişiklikler, Ulaştırma Bakanlığına da bildirilir.

Yürürlük

Madde 17- Bu Yönerge Genel Müdür Onayı ile yürürlüğe girer.

Yürütme

Madde 18- Bu Yönerge hükümlerini, merkezde Genel Müdürlük adına İşletme Dairesi Başkanlığı, Hava Liman ve Meydanlarda ise Başmüdürlük ve Meydan Müdürlükleri yürütür.

Mahmut TEKİN
DHMİ Genel Müdürü

Ek-1. Marshalling İşaretleri

| |
|----------------------|
| Genel Müdürlük Mührü |
| |

DEVLET HAVA MEYDANLARI İŞLETMESİ GENEL MÜDÜRLÜĞÜ
HAVA ALANLARI FOLLOW-ME VE MARSHALLING HİZMETLERİ
YÖNERGESİ



Yönerge
No: 17

Yür. tarihi: 01/12/2003

Rev. tarihi: 26/07/2006

Rev.No:01

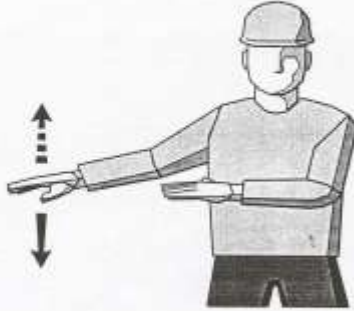
Sayfa:9/13



Airport Handling Ground Support Equipment Specifications

AHM 917 (continued)

FIGURE 8. LOWER



Stretch both arms toward equipment, palms downward, hand movement in down direction.

FIGURE 9. ACCOMPANIED
MOVEMENT



Coming with equipment. Maintaining eye to eye contact with equipment operator. Swinging down opposite arm.



FIGURE 10. STOP



Arms repeatedly crossed above head (the rapidity of the arm movement should be related to the urgency of the stop).

Immediate stop: Hands cross over head with clenched fist.

FIGURE 11. INDICATE DISTANCE



Distance shown between hands is exactly corresponding to free existing margin.

Genel Müdürlük Mührü

DEVLET HAVA MEYDANLARI İŞLETMESİ GENEL MÜDÜRLÜĞÜ
HAVA ALANLARI FOLLOW-ME VE MARSHALLING HİZMETLERİ
YÖNERGESİ



Yönerge
No: 17

Yür. tarihi: 01/12/2003

Rev. tarihi: 26/07/2006

Rev.No:01

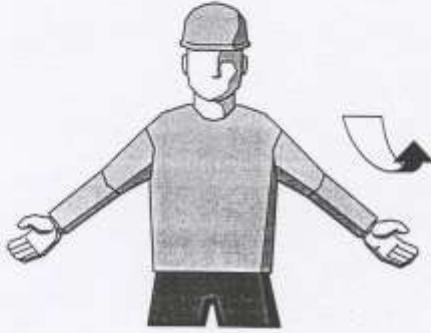
Sayfa:10/13



Airport Handling Manual

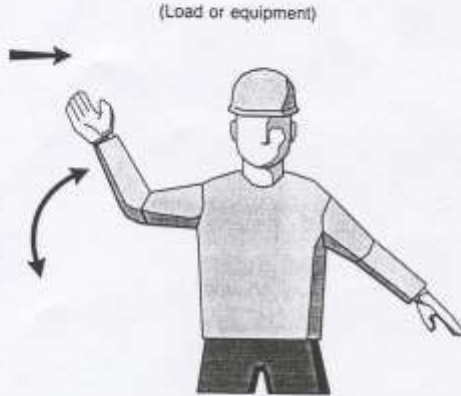
AHM 917 (continued)

FIGURE 4. BACKWARD MOVEMENT



Arms by sides, palms facing forward, swept forward and upward repeatedly.

FIGURE 5. TURN RIGHT



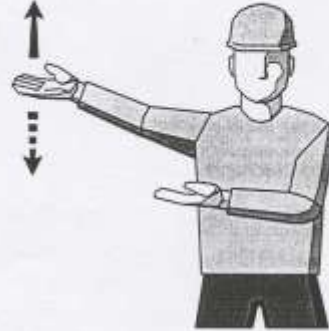
Left arm downward, hand extended, right arm repeatedly moved upward backward. Speed of arm movement indicating rate of turn.

FIGURE 6. TURN LEFT



Right arm downward, hand extended, left arm repeatedly moved upward backward. Speed of arm movement indicating rate of turn.

FIGURE 7. LIFT



Stretch both arms toward equipment, palms upward, hand movement in up direction.

Genel Müdürlük Mührü

DEVLET HAVA MEYDANLARI İŞLETMESİ GENEL MÜDÜRLÜĞÜ
HAVA ALANLARI FOLLOW-ME VE MARSHALLING HİZMETLERİ
YÖNERGESİ



Yönerge
No: 17

Yür. tarihi: 01/12/2003

Rev. tarihi: 26/07/2006

Rev.No:01

Sayfa:11/13



Airport Handling Manual

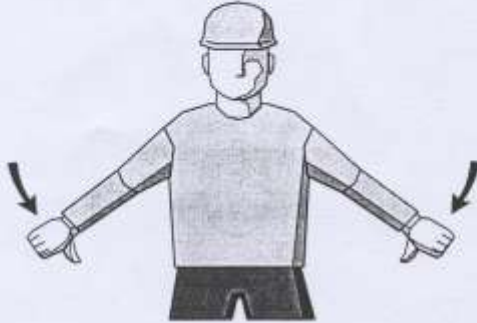
AHM 917 (continued)

FIGURE 12. O.K., ALL IS CLEAR!
or CONTINUE BY YOUR OWN!
or DRIVE AWAY!



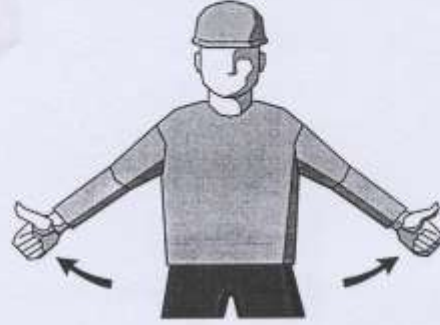
Lift stretched right arm, hand closed, thumb raised.

FIGURE 13. CHOCKS STABILISERS
INSERTED OR ON



Arms down, hand closed facing inward, thumbs extended, move arms inward.

FIGURE 14. CHOCKS STABILISERS
REMOVED OR OFF



Arms down, hand closed facing outward, thumbs extended, move arms outward.

FIGURE 15. TO INTERRUPT POWER
SOURCE (Electricity, Fuel, Air)



Right arm and hand level with shoulder, palm downward horizontally swinging from extended arm to throat.

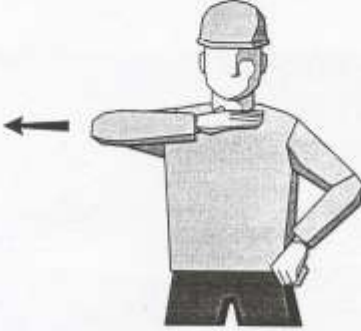
Genel Müdürlük Mührü



Airport Handling Ground Support Equipment Specifications

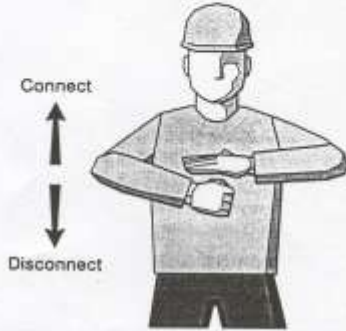
AHM 917 (continued)

FIGURE 16. STOP ENGINE



Right arm and hand level with shoulder, palm downward, hand on throat making horizontal move to the right, passing hand across throat.

FIGURE 17. TO CONNECT OR DISCONNECT

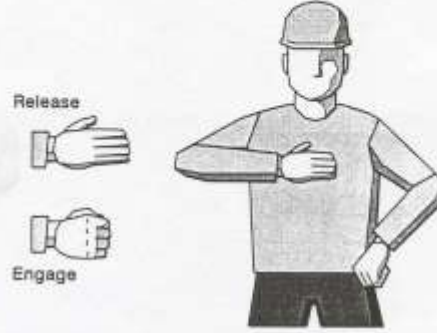


Raise left arm and hand, with fingers extended horizontally.

Connect: Right hand with clenched fist moving upward to contact left palm.

Disconnect: Right hand with clenched fist leaving left palm downward.

FIGURE 18. BRAKES ON/OFF



Right arm and hand raise horizontally in front of body.

Release brakes: With fist clenched, then extend fingers, palm inward.

Engage brakes: With extended fingers, palm inward, then clench fist.

DEVLET HAVA MEYDANLARI İŞLETMESİ GENEL MÜDÜRLÜĞÜ
HAVA ALANLARI FOLLOW-ME VE MARSHALLING HİZMETLERİ
YÖNERGESİ



| | | | | |
|-----------------------|--------------------------------|--------------------------------|------------------|--------------------|
| Yönerge No: 17 | Yür. tarihi: 01/12/2003 | Rev. tarihi: 26/07/2006 | Rev.No:01 | Sayfa:13/13 |
|-----------------------|--------------------------------|--------------------------------|------------------|--------------------|

DAĞITIM PLANI

BİRİM :

ADET :

| | |
|--|-----|
| YÖNETİM KURULU BÜRO MÜDÜRLÜĞÜ | 8 |
| ÖZEL KALEM MÜDÜRLÜĞÜ | 2 |
| TEFTİŞ KURULU BAŞKANLIĞI | 3 |
| ENFORMASYON MÜDÜRLÜĞÜ | 1 |
| SAVUNMA SEKRETERLİĞİ | 2 |
| HUKUK MÜŞAVİRLİĞİ | 2 |
| PERSONEL VE İDARİ İŞLER DAİRESİ BAŞKANLIĞI | 2 |
| İŞLETME DAİRESİ BAŞKANLIĞI | 5 |
| İNŞAAT VE EMLAK DAİRESİ BAŞKANLIĞI | 2 |
| SEYRÜSEFER DAİRESİ BAŞKANLIĞI | 5 |
| ELEKTRONİK DAİRESİ BAŞKANLIĞI | 2 |
| APK DAİRESİ BAŞKANLIĞI | 2 |
| MALZEME DAİRESİ BAŞKANLIĞI | 2 |
| MALİ İŞLER DAİRESİ BAŞKANLIĞI | 2 |
| EĞİTİM VE SOSYAL İŞLER DAİRESİ BAŞKANLIĞI | 5 |
| HASILAT DAİRESİ BAŞKANLIĞI | 2 |
| SAĞLIK VE MEY. ACİL YARDIM HİZ. DAİRESİ BAŞKANLIĞI | 2 |
| ÖZEL GÜVENLİK MÜDÜRLÜĞÜ | 1 |
| HAVA LİMANI BAŞMÜDÜRLÜKLERİ (10 X 10) | 100 |
| MEYDAN MÜDÜRLÜKLERİ (19 X 5) | 95 |

TOPLAM : 245

Genel Müdürlük Mührü